

Használati útmutató

Hátizsákos nyomópermetező 16l PARKSIDE IAN356373-2007

A termék használata előtt kérem alaposan olvassa át a használati útmutatót! A terméket csak a leírásnak megfelelően és a megadott használati célokra használja! A nem rendeltetés szerű használatból eredő károkért felelőséget nem vállalunk. Amennyiben a terméket átadja másnak az útmutatót mindenképp mellékelje.

Rendeltetés szerű használata:

A terméket folyadékok permetezésére használják kertben és jól szellőző üvegházakban. Az oldószerek vagy oldószertartalmú folyadékok vagy olajok permetezése a termék nem megfelelő használatának egyik példája. Ez a termék kizárólag magánhasználatra készült.

A nyomás alatti permetező berendezés csak a következő folyadékok permetezésére használható a kertben vagy jól szellőző üvegházakban:

- Víz,
- A BVL által jóváhagyott folyékony peszticidek alkalmazása (BVL: Német Szövetségi Fogyasztóvédelmi és Élelmiszerbiztonsági Hivatal)

A permetezett szert csak a szer gyártója által meghatározott koncentrációban szabad kiszórni. Ha kétségei vannak, forduljon az ügynök gyártójához. A nyomás alatti permetező berendezést kizárólag magánhasználatra tervezték.

A helytelen használat különösen a következők permetezését jelenti:

- Oldószerek vagy oldószereket tartalmazó folyadékok
- Olaj
- Könnyen gyúlékony folyadékok
- Maró hatású folyadékok, például savak vagy lúgok.

Soha ne permetezze a felsorolt folyadékokat a készülékkel saját és környezete biztonsága érdekében.

Kicsomagolás:

A termék kicsomagolásánál ellenőrizze az alkatrészek állapotát. Távolítsa el minden csomagoló anyagot és védőfóliát. A csomagoló anyagokat gyermekektől tartsa távol, a fulladás elkerülése érdekében. Ne hagyja gyermekeit felügyelet nélkül a termék kicsomagolása közben! Ellenőrizze a termék alkatrészeit. Vegye szemügyre a termék állapotát! Használat előtt ismerkedjen meg a termék tartozékaival, működési elvével!

Figyelmeztetések:

- Peszticid raktározása. Gyermekek elől elzárva kell tartani. A peszticid ártalmatlanításánál a gyártó által adott biztonsági utasításokat kell követni
- A permetezési követelményt tartsa távol gyermekektől és 16 év alatti fiataloktól.
- Működés közben ne hagyja felügyelet nélkül a készüléket.

A készüléket rendeltetésszerűen használja!

FIGYELEM! Szállítás közben rögzítse a készüléket, hogy megakadályozza a permetlé kifolyását. Minden használat előtt vizsgálja meg a terméket, győződjön meg róla, hogy nincs sérülés, torlódás, és minden alkatrész rendeltetésszerűen működik. A gumi részeken, mint például a tömlők vagy az O-gyűrűk nem lehetnek repedések vagy porózusnak nem tűnhetnek. Különös figyelmet kell fordítani a biztonsági berendezésekre. Győződjön meg arról, hogy minden csatlakozás szorosan illeszkedik. Tél utáni első használat előtt vizsgálja meg a terméket.

FIGYELMEZTETÉS:

Ne használja a terméket, ha látható sérülés vagy funkcióvesztés látható.

- A készüléket mindig sima, sík felületre helyezze. FIGYELEM! A permetezőgép feltöltése, beállítása, használata, szállítása, ürítése, tisztítása vagy karbantartása közben védje magát megfelelő egyéni védőfelszereléssel (PPE).
- Viseljen védőszemüveget (szemüveget vagy arcvédőt)
- Viseljen légzésvédőt és megfelelő védőruházatot
- Viseljen vízálló kesztyűt és gumicsizmát
- Olvassa el a használati útmutatót
- Tartsa távol a szemlélődőket permetezés közben
- FIGYELMEZTETÉS! Csak a gyártó által biztosított pótalkatrészeket és tartozékokat használja. Minden egyéb javítást csak a gyártó, annak szervizképviselője vagy hasonlóan képzett személyek végezhetnek el. A nem megfelelő karbantartás veszélyes helyzethez vezethet.
- Minden permetezés után mosson kezet és arcot.
- Bőrösszehúzóadás által okozott mérgezés esetén azonnal öblítse le vízzel és forduljon orvoshoz. VIGYÁZAT! ROBBANÁSVESZÉLY! Ne helyezze a készüléket (üres vagy teli állapotban) közvetlen napfényre, vagy fagyra.
- Mindig olvassa el és tartsa be a vegyszer gyártója által megadott információkat, amikor permetező oldatokkal dolgozik vagy keveri.
- Csak szabadban vagy jól szellőző üvegházban keverje és töltse fel a permetezőgépet.
- Az eszközbe töltött folyadék nem haladhatja meg a 40 °C-ot, és hivatkoznia kell a vegyszergyártó által megadott információkra.
- Soha ne keverjen össze több permetező oldatot/pesticidet. FIGYELEM! Ne dobja a maradékot a csatornába. Az ártalmatlanításnak követnie kell a vegyszergyártó biztonsági előírásait. Ne lépje túl a névleges térfogatot! Győződjön meg arról, hogy a permetezendő folyadék kompatibilis a termékkel. Győződjön meg arról, hogy a peszticid, folyékony műtrágya vagy tisztítószer használata engedélyezett az Ön országában.
- FIGYELEM! Ne tárolja a készüléket állattartó épületekben az ammóniagőzök miatt (sárgaréztartalmú repedések veszélye), ne töltse fel nitrogén- vagy foszfáttartalmú oldatokkal.
- Ne tároljon permetező növényvédő szereket a készülékben.

- Soha ne permetezze szélbe, vízbe vagy ivóvízforrásba. Soha ne permetezzen emberekre vagy állatokra.
- FIGYELEM! Vegye figyelembe a szelet, esőt és más éghajlati, vagy környezeti feltételeket, hogy elkerülje az ellenőrizetlen vagy nem szándékos folyadékeloszlás veszélyét. Ne használja a készüléket szivárgás, egyenetlen permetsugár esetén.
- Minden használat után engedje el a maradék nyomást.
- Minden használat előtt győződjön meg arról, hogy a készülék jó állapotban van. Ügyeljen a csavarkötés szorosságára és a készülék megjelenésére. Amennyiben sérülés gyanúja merül fel, és szivárgást észlel, azonnal hagyja abba a műveletet.
- Ne fújja ki az eltömődött fúvókákat a szájával! Mérgezés veszély!
- A permetezőgép nem használható, ha a kezelő fáradt, beteg vagy alkohol, kábítószer vagy gyógyszer hatása alatt áll.
- Eljárás balesetek után: Ha a permetezőoldattal érintkezik, vagy a permetezés eltömődése nyomás alá helyezés után következik be, azonnal engedje el a nyomópermetezőt az övkampó reteszelésével és a permetező permetezőjének lecsúsztatásával a padlón. Egészségveszély a növényvédő szerekkel való érintkezés miatt! A növényvédő szerek belélegezve, lenyelve vagy a bőrön keresztül felszívódva egészségkárosodást okozhatnak. Ha tünetek jelentkeznek, vagy kétségei vannak, forduljon orvoshoz.

Ezért tartsa be a következő biztonsági előírásokat:

- Vegye figyelembe a növényvédő szerek címkéin található biztonsági előírásokat. Vegye figyelembe a megadott max. koncentráció. Bizonyos folyadékok védőszemüveget, kesztyűt vagy egyéb védőintézkedést igényelnek.
- Mindig kérjen biztonsági adatlapot a permetező gyártójától.
- Mindig ürítse ki a maradék nyomást és a permetezőoldatot a „A nyomás alatti permetező ürítése és a permetezőoldat ártalmatlanítása” című részben leírtak szerint, amikor biztonságban van. A permetezőcső fogantyúján lévő szűrőt is meg kell tisztítani az eltömődés elkerülése érdekében. * Csak képzett, egészséges és kipihent kezelők dolgozhatnak a termékkel. * Gondoskodjon arról, hogy a tapasztalatlan felhasználók megfelelő oktatásban részesüljenek használat előtt.

A nyomásszabályozó szelepről A nyomásszabályozó szelep fontos eszköz a permetezési impulzus csökkentésére, az állandó nyomás fenntartására, az egyenetlen permetezés biztosítására, a környezetszennyezés minimalizálására és a kártevőirtási teljesítmény fokozására. A nyomásszabályozó szelep normál esetben 1,4±0,2 bar nyomáson nyit, és 1±0,15 bar nyomáson zár. Ha a tartályban a nyomás a nyitott nyomás fölé emelkedik, a permetező a permetező kioldójának összenyomásával megkezdheti a permetezést. Ha a nyomás alacsonyabb, mint a zárási nyomás, a szabályozószelep automatikusan leáll, és leállítja a permetezést. Ha folytatni kívánja a permetezést, nyomás alá kell helyeznie a szivattyút.

Megjegyzés: A tartályban a szabályozószelep miatt még mindig megmarad a maradék nyomás, annak ellenére, hogy a permetezés befejeződött. Lazítsa meg a hollandi anyát és távolítsa el a permetező csövet. Nyissa ki a tartály fedelét, mozgassa a permetező csövet a tartály nyílása felé, nyomja meg a permetező kapcsolót, hogy a tartály nyílása felett elengedje a maradék nyomást. Fúvókák cseréje FIGYELEM! Védje magát a veszélyes anyagoktól a fúvókák cseréje során megfelelő

egyéni védőfelszerelés (PPE) (szemvédő, légzésvédő, védőruha, vízálló kesztyű és csizma) viselésével. VIGYÁZAT! Ellenőrizze a biztonságos működést!

- Vegye ki a fúvókát a nyomásszabályzó szelepről
- Cserélje ki és rögzítse a fúvókát a nyomásszabályzó szelepre Használat előtt VIGYÁZAT! Ellenőrizze, hogy a készülék megfelelően működik-e! Minden használat előtt ellenőrizze a nyomópermetezőt, hogy megbizonyosodjon arról, hogy nincs rajta látható sérülés, és hogy biztonságosan működik.

Ehhez hajtsa végre a következő vizsgálatokat és ellenőrzéseket:

- A tömlőn vagy az O-gyűrűkön nem lehet repedés, vagy nem tűnhet porózusnak.
- Ellenőrizze a tartályt, a tömlőt és a hordozószalagokat, hogy nincsenek-e látható sérülések.
- Ellenőrizze, hogy a tömlőcsatlakozások, a csőcsatlakozások, a nyomásszabályzó szelep és a fúvókák szorosan illeszkednek-e.
- Ellenőrizze, hogy a tartály fedele és a légkamra fedele szorosan le van-e zárva.
- Üzembe helyezés előtt próbapermetezést kell végezni tiszta vízzel, és ellenőrizni kell a tartályt, a tömlőt, az elzárót és a fúvókát esetleges szivárgás szempontjából.
- Ellenőrizze, hogy a szűrők a permetezőcső fogantyúján nincsenek-e eltömődve. A permetezőcső rögzítése
- Csatlakoztassa a választott fúvókát a nyomásszabályzó szelephez. Rögzítse a fúvókát az óramutató járásával megegyező irányban.
- Rögzítse a nyomásszabályzó értéket a permetezőcső hollandi anyájára. Húzza meg a hollandi anyát .
- Helyezze be a permetező csövet a permetezőcső fogantyújába, majd húzza meg a hollandi anyával
- Csatlakoztassa a tömlőt a permetezőcső fogantyújához, húzza meg a hollandi anyát.
- Húzza meg a hollandi anyát az óramutató járásával megegyező irányban.
- Rögzítse ütközésig a légkamra fedelét.
- Rögzítse az övhorgot az övhorogtartóhoz.
- Állítsa be az övek hosszát az övcsatokkal és mozgassa az övpárnákat a megfelelő szállítási helyzetbe.

Megjegyzés: viselése előtt ugyanígy állítsa be az egyenletes terhelés érdekében.

Megjegyzés: Az eszközt a lehető legközelebb kell viselni a testhez, és párhuzamosan a gerinccel. A nyomás alatti permetezőtartály feltöltése FIGYELEM! Csak szabadban vagy jól szellőző üvegházban keverhető és tölthető.

- Ellenőrizze a kijuttatási mennyiséget, amikor a folyadékot a permetezőbe tölti. Megjegyzés: A termék használata előtt ellenőrizze, hogy az jó állapotban van-e, és mentes-e a hibáktól. • Kattintson a permetezőcsőre a permetezőcső-tartón
- Csavarja le a tartály fedelét az óramutató járásával ellentétes irányba, és nyissa ki.

- Most óvatosan töltsse fel a tartályt az előkészített keverékkel a szűrőszűrőn keresztül. A szűrőszűrő a szilárd anyag szűrésére szolgál. Megjegyzés: Csak annyi folyadékot töltsön a tartályba, amennyire az adott permetezéshez ténylegesen szüksége van (legfeljebb 16 l).
- Vegye figyelembe a permetezésre használt peszticidek címkéjén található biztonsági utasításokat.
- Mindig kérjen biztonsági adatlapot a permetezőszerszám gyártójától.
- Helyezze vissza a tartály fedelét a tartályra, és rögzítse ütközésig az óramutató járásával megegyező irányban.
- Üzemi nyomás növelése
- Általánosítsa a nyomást a szivattyún úgy, hogy a karokon lévő kar fogantyúját fel-le mozgatja, amíg a nyomópermetező a 4 bar-os maximálisan megengedett üzemi nyomást meg nem haladó nyomásra fel nem pumpál.
- Ha a tartályt permetezéssel szállítja, nyomást generálhat a kar szintfogantyújának bal kézzel történő mozgatásával fel-le, ha a tartályban a nyomás alacsony lesz. Permetezés
- A hordozósíjaknál fogva vigye át a nyomásszórót a vállán
- Megjegyzés: Ügyeljen arra, hogy a nagynyomású permetezőt mindig függőlegesen tartsa. Csak ebben az irányban tartva működik megfelelően a permetező.
- Fogja meg erősen a szórócső fogantyúját és irányítsa a szórófejet egy üzemre.
- Nyomja meg a kioldót a permetezési folyamat elindításához. Engedje el a kioldót a permetezési folyamat leállításához. Megjegyzés: Ha a nyomás a tartályban már nem elegendő a permetezéshez, pumpálja a tartályt, hogy a nyomás ismét növekedjen a megengedett 4 bar-os maximális üzemi nyomásig, de nem haladja meg a nyomást.
- Rögzítse a permetező csövet a permetezőcső tartójára munkamegszakítások és szünetek idején. A permetezés után lazítsa meg a 16 hollandi anyát és távolítsa el a permetező csövet. Nyissa ki a tartály fedelét, mozgassa a permetezőcső fogantyúját a tartály nyílása felé, nyomja meg a permetező ravaszt, hogy a tartály nyílása felett elengedje a maradék nyomást. A nagynyomású permetező ürítése és a permetezőoldat ártalmatlanítása FIGYELEM! Szállítás és tisztítás előtt mindig engedje el a maradék nyomást. Védje magát megfelelő egyéni védőfelszereléssel (PPE) a veszélyes anyagoktól. Tegyen óvintézkedéseket a veszélyes anyagok okozta környezetszennyezés elkerülése érdekében.
- Lazítsa meg a hollandi anyát és távolítsa el a permetező csövet
- Nyissa ki a tartály fedelét, mozgassa a permetezőcső fogantyúját a tartály nyílása felé,
- Nyomja meg a permetező kioldót, hogy kiengedje a maradék nyomást a tartály nyílása felett.
- Távolítson el minden megmaradt permetszert a tartályból és a csövekből, és tárolja megfelelő tartályban.
- Ne dobja a maradékot a csatornába. Az ártalmatlanítás során követni kell a vegyszergyártó biztonsági előírásait. FIGYELEM! A terméket mindig tartsa távol másoktól az ürítés és az ártalmatlanítás során. A nyomópermetező szállítása FIGYELEM! Szállítás előtt engedje el a nyomást és ürítse ki a tartályt
- Biztosítsa a terméket leesés, felborulás, vibráció, rendkívül magas vagy alacsony hőmérséklet, közvetlen napfény és ütések ellen szállítás közben, hogy elkerülje a sérüléseket.

- Szállítás közben húzza meg a permetezőt a fedéllel és az összes hollandi anyával, hogy elkerülje az üzemanyag elvesztését, a károsodást vagy a sérülést.
- Szállításához vagy tároláshoz mindig erősítse rá a permetező csövet a permetezőcső tartójára
Megjegyzés: Ügyeljen arra, hogy a nagynyomású permetező mindig függőleges helyzetben legyen.
- Szállítás után használat után tisztítsa meg a készüléket és szárítsa meg.
- A nagynyomású permetezőt az engedélyezett helyen kell mosni.
- Lazítsa meg a permetező fúvókát nyomásszabályozó szelepről, és folyó víz alatt tisztítsa meg.
- Lazítsa meg a fúvóka sapkáját, folyó víz alatt tisztítsa meg a szórólap osztott lap belső részeivel együtt, tömítő alátét lap .
- Ha a permetező fúvóka eltömődött, tisztítsa meg úgy, hogy átnyom egy tűt.
- Öblítse át vízzel a nyomáspermetezőt, a nyomásszabályozó szelepet, a csöveket.
- Távolítsa el a permetező fogantyút a nagynyomású permetezőről, és szerelje szét. Tisztítsa meg folyó víz alatt a szűrővel és az O-gyűrűvel $\varnothing 18,5$ mm. Használjon kefét a szűrő tisztításához.
- A felületet és a belső részt nagynyomású befecskendező vízzel kell megtisztítani, amíg a vízelvezető tiszta nem lesz. Tisztítás után a szórócsövet mindig csatolja rá a permetezőcső tartójára szállítás vagy tárolás céljából.
- Használat és a termék tisztítása után mindig cseréljen ruhát, és mossa meg mindenn testrészét, amely érintkezett a vegszerrel pl. Arc, kéz, stb. Mérgező peszticid és csíraölő szer esetén a munkavégzés után zuhanyozás szükséges a biztonság érdekében.

Figyelmeztetés:

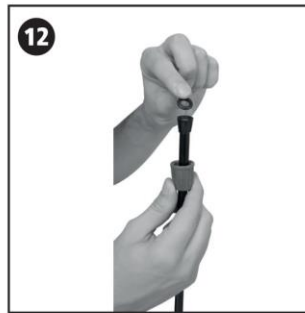
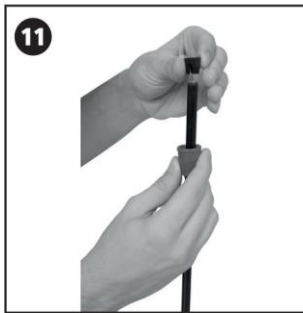
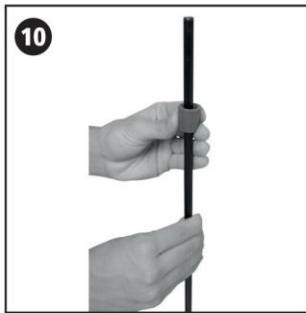
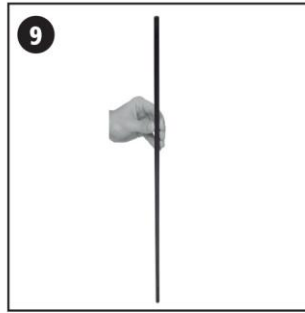
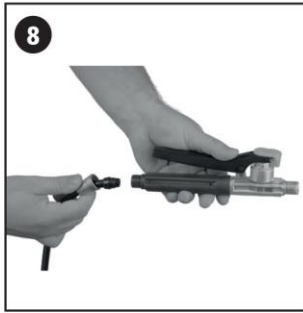
Jelen utasításban leírtak figyelmen kívül hagyásából eredő károkért felelőséget nem vállalunk! A jótállás érvényét veszti! A szakszerűtlen használatból eredő károkért felelőséget nem vállalunk! Gyermekek elől elzárva tartandó! Gyermekek és fogyatékkal élő személyek nem használhatják a terméket! 8 évesnél idősebb gyermekek és csökkent fizikai, érzékszervi, vagy szellemi képességgel rendelkező személyek csak felnőtt felügyelete mellett használhatják! Mindig kapcsolja ki a készüléket, ha nem használja, amikor szállítja vagy felügyelet nélkül hagyja! Csak eredeti pótalkatrészeket és tartozékokat használjon. A külső gyártású alkatrészek használata a garanciális igény azonnali elvesztésével jár. Csak szakemberrel javíttassa!

- Javítást csak az általunk felhatalmazott ügyfélszolgálati központokban végeztessen.
- Tartsa be a készülék tisztítási és karbantartási utasításait. Tárolja a készüléket száraz helyen, gyermekektől elzárva.

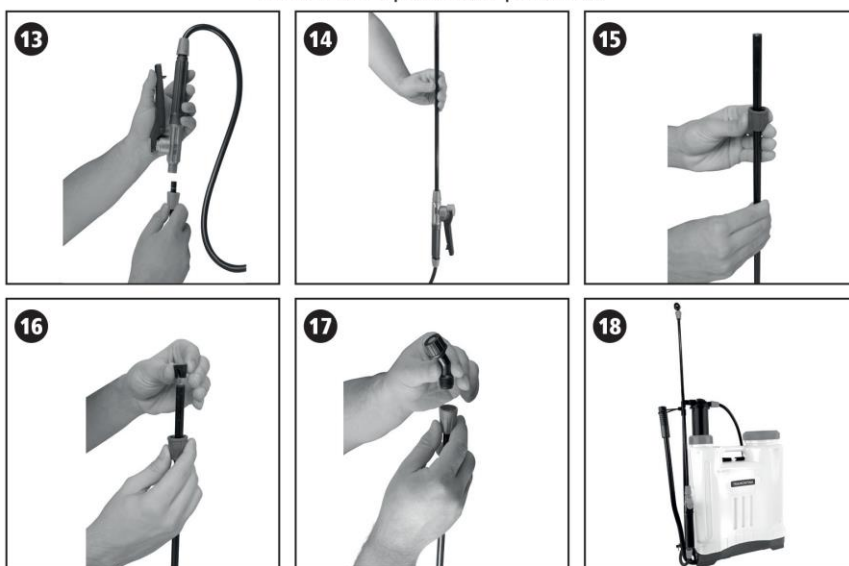
Környezetvédelem:

A csomagolás teljes egészében újrahasznosítható anyagokból készült, amelyeket a helyi újrahasznosító létesítményekben adhat le. Az elhasználdott termék ártalmatlanításával kapcsolatos további részletekért forduljon a helyi hulladékkezelési hatósághoz

MONTAGEM | ASSEMBLY | MONTAJE



MONTAGEM | ASSEMBLY | MONTAJE

**Instalação e uso**

- Utilize EPI conforme recomendado nos rótulos dos produtos à serem aplicados.
- Dependendo das condições do trabalho, o operador poderá optar entre os modelos de bicos pulverizadores que acompanham o produto, utilizando o que melhor se adapta ao seu trabalho.
- Abra a tampa do tanque (sem tirar o filtro) e coloque o produto a ser pulverizado.
- Use a marcação indicada no corpo do pulverizador para saber quanto líquido possui no seu tanque, sem exceder a capacidade máxima do produto.
- Coloque o pulverizador nas costas e ajuste as alças a uma altura confortável ao uso.
- Pressione a alavanca de 6 a 8 vezes, abra a válvula do registro e pulverize. Continue pressionando a alavanca conforme necessidade, mantendo pressão constante no equipamento.

Manutenção

- Esvazie o tanque do pulverizador após o uso.
- Lave bem o tanque, bico e sistema de acúmulo de pressão (bomba). Realize o bombeamento para retirar todo o líquido do sistema.
- Lubrifique a arruela de vedação da tampa da câmara de ar regularmente para garantir sua fácil movimentação e prevenir o vazamento do produto.
- Quando o bico estiver obstruído, limpe-o com cuidado para não danificar.
- Quando houver alguma obstrução no filtro do registro, desmonte-o, retire e limpe o filtro, engraxe a arruela ou bucha de vedação e monte o conjunto novamente.
- Não armazene produtos ou soluções prontas no pulverizador. A permanência dos produtos poderá causar danos aos componentes e alteração nos produtos armazenados.